

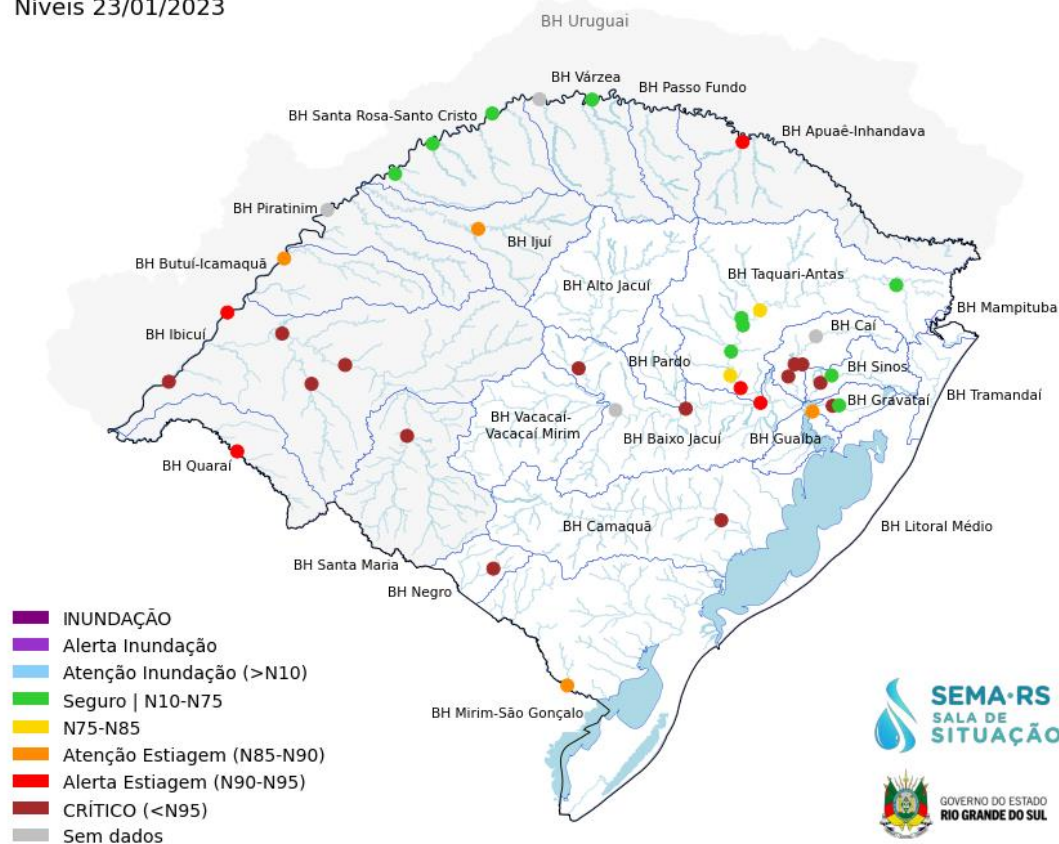
## Análise hidrológica

A última semana foi de volumes localizados e significativos no norte do estado, destaque para as bacias do Apuaê-Inhandava (até 70 mm), Passo Fundo (até 100 mm), Várzea (até 80 mm) e Alto Jacuí (até 70 mm). A condição hidrológica de **ALERTA** de estiagem é indicada nas bacias:

- Taquari-Antas
- Caí
- Sinos
- Gravataí
- Baixo-Jacuí
- Apuaê-Inhandava
- Ibicuí
- Negro
- Baixo Uruguai
- Quaraí
- Santa Maria
- Camaquã

Em função de níveis muito baixos (inferiores à N85), as bacias Santo Ângelo, Médio Uruguai, Guaíba e Mirim-São Gonçalo encontram-se em **ATENÇÃO** (níveis entre N75 e N90).

Níveis 23/01/2023



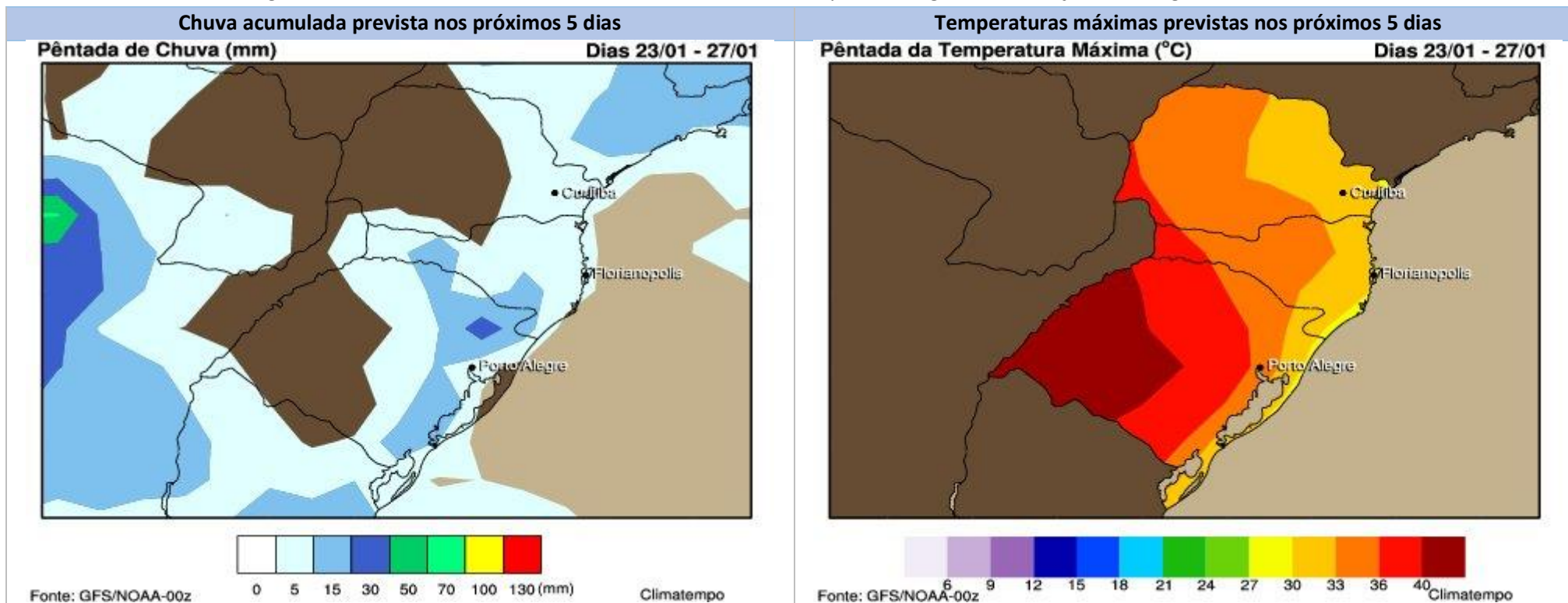
Bacia	Rio	Estação	Valores de Nível de Referência (m)					Níveis 16/01		Níveis 23/01	
			50%	75%	85%	90%	95%	Medição (m)	Permanência Correspondente (%)	Medição (m)	Permanência Correspondente (%)
Gravataí	Gravataí	Passo das Canoas	1,95	1,05	0,71	0,55	0,35	0,61	N85 - N90	1,11	Acima da N75
Sinos	Sinos	Campo Bom	2,50	1,62	1,33	1,16	0,94	1,50	N75 - N85	1,86	Acima da N75
		São Leopoldo	2,04	1,28	1,04	0,90	0,75	0,66	Abaixo de N95	0,72	Abaixo da N95
Caí	Caí	Barca do Caí	2,09	1,75	1,62	1,52	1,41	1,18	Abaixo de N95	1,31	Abaixo da N95
		Passo Montenegro	1,12	0,80	0,68	0,59	0,49	0,55	N90-N95	0,47	Abaixo da N95
Taquari-Antas	Taquari	Muçum	1,81	1,32	1,11	0,98	0,77	1,40	Acima da N75	1,49	Acima da N75
Baixo Jacuí	Jacuí	Rio Pardo	3,32	2,40	1,86	1,52	1,14	0,65	Abaixo de N95	0,65	Abaixo da N95
Lago Guaíba	Guaíba	Caís Mauá C6	0,78	0,58	0,48	0,42	0,34	0,52	N75 - N85	0,43	N85 - N90
Ibicuí	Ibicuí	Manoel Viana	3,37	2,28	1,84	1,60	1,32	1,01	Abaixo de N95	1,02	Abaixo da N95
	Ibirapuitã	Alegrete	1,86	1,23	1,06	0,98	0,86	0,84	Abaixo de N95	0,83	Abaixo da N95
Quaraí	Quaraí	Quaraí	0,88	0,55	0,44	0,37	0,24	0,37	N85 - N90	0,35	N90-N95
Ijuí	Ijuí	Santo Ângelo	1,34	1,00	0,86	0,79	0,70	0,97	N75 - N85	0,81	N85 - N90
Mirim São Gonçalo	Jaguarão	Passo das Pedras	1,68	1,14	0,92	0,80	0,65	0,86	N85 - N90	0,87	N85 - N90
Negro	Negro	Fazenda São Jorge	2,32	1,98	1,88	1,83	1,76	1,58	Abaixo da N95	1,60	Abaixo da N95
Santa Maria	Santa Maria	Rosário do Sul	1,67	1,11	0,83	0,53	0,29	-0,83	Abaixo de N95	-0,94	Abaixo da N95
Camaquã	Camaquã	Passo do Mendonça	1,77	1,21	1,03	0,91	0,75	0,63	Abaixo de N95	0,25	Abaixo da N95
Uruguai	Uruguai	Iraí	2,08	1,61	1,46	1,36	1,20	1,10	Abaixo de N95	1,63	Acima da N75
		Porto Lucena	1,30	0,79	0,59	0,48	0,36	0,47	N90-N95	0,82	Acima da N75
		Uruguiana	3,53	2,36	1,90	1,64	1,33	1,01	Abaixo de N95	1,06	Abaixo da N95

**Fonte:** Os dados apresentados na tabela acima têm como fonte estações telemétricas e convencionais operadas por: CPRM, SEMA e Setor Elétrico e são disponibilizadas publicamente pela Agência Nacional das Águas (ANA) através do webservice gestor PCD no link: <http://gestorpcd.ana.gov.br/gerarGrafico.aspx>. Os valores de permanência em cada estação apresentados acima foram gerados por séries, exceto Caís Mauá C6, foram gerados através de dados com séries históricas com mais de 30 anos, disponíveis em: <http://www.snirh.gov.br/hidroweb/serieshistoricas>.

**Nota:** A curva de permanência é uma função que caracteriza a frequência da oferta hídrica, a qual permite avaliar a disponibilidade frente às demandas de um rio (CRUZ; TUCCI, 2008). A curva de permanência expressa a relação entre o nível/vazão e a frequência em que é superada ou igualada, portanto quando maior o percentil (99%>95%>90%), menor o nível ou vazão em que esta permanência está associada.

**Observação:** Os níveis mínimos da bacia hidrográfica do Rio Gravataí são definidos pela Portaria SEMA N°38 de 2020, a qual pode ser consultada através do Link: <https://sema.rs.gov.br/portaria-da-sema-estabelece-novos-criterios-que-definem-a-situacao-do-nivel-do-gravatai>.

**Prognóstico Meteorológico:** As chuvas seguem irregulares e com volumes pouco expressivos sobre o Rio Grande do Sul nesta semana. Entre a segunda a quarta-feira (23 a 25), uma área de baixa pressão atmosférica, aliada ao calor e umidade, favorece a formação de áreas de instabilidade associadas a pancadas de chuva e temporais isolados em pontos da metade Norte, faixa Leste e fronteira com o Uruguai. Já na quinta e na sexta-feira (26 e 27) as instabilidades atuam sobre todas as regiões, com os maiores acumulados concentrados no Sul e entre o Norte e o Nordeste gaúcho. Destaca-se, ainda, as temperaturas elevadas em todo o estado, superando os 35°C na maioria das áreas e atingindo valores na casa dos 40°C no Centro-Oeste e Noroeste, podendo agravar a condição da estiagem.



Para mais informações acesse: [www.saladesituacao.rs.gov.br](http://www.saladesituacao.rs.gov.br)